

aus dem Ortsgeschne-
born nicht vergessen
chiedliche Weise im-
Erinnerung gebracht.
1 Ortsgeschichte und
Orfahren erbrachten

Straße. Wer neutzutage am Brücken
stehen und schauen möchte, sollte
vorzugsweise eine Warnweste tra-
gen, denn im Minutentakt rollt dort
der Schwerlast- und Pkw-Verkehr mit
hoher Fahrgeschwindigkeit vorbei.

davon Langzeitarbeitslose	782	812	1014
Arbeitslosmeldungen *)	817	798	972
Offene Stellen	999	995	1173

Stand am Monatsende, außer *): Neuzugänge im Monat. Zahlen beziehen sich auf den Bereich der Geschäftsstelle Ilmenau/Arnstadt der Agentur für Arbeit Erfurt.

Bei neuem Schiefer bleibt es nicht

Eigentlich sollte die Oelzer Bergkirche ihr Gerüst-Kleid zur Kirmes am Wochenende abgelegt haben. Doch die Arbeiten mussten wegen zwischenzeitlich festgestelltem Schwammbefall ausgeweitet werden. Die 250. Kirmes findet natürlich trotzdem statt.

Katzhütte – Am 7. Juli 2019 vor 250 Jahren wurde die Bergkirche in Oelze feierlich eingeweiht. Als „Geburts-tagsgeschenk“ sollte das Gotteshaus dieses Jahr 500 Quadratmeter neue Schiefer auf Dach und Turm bekommen. Nach langer Vorbereitungszeit liefen pünktlich im April die Arbeiten dafür an. 130 000 Euro hatte die Kirchengemeinde für Dach- und Turm-beschieferung, Dachrinnen sowie kleinere Nebenarbeiten wie Farbe für die Dachkästen kalkuliert.

Inzwischen ist leider klar: Bei der



Markus Trupp zeigt, wo sich der Schwamm im Holzbalken des Turmes breit gemacht hat und nun ganze Balken bzw. Teile ausgetauscht werden müssen, um die Standsicherheit des Turmes zu gewährleisten.

Fotos: Franke

Summe wird es nicht bleiben, denn an einigen Turmbalken wurde überraschend Schwammbefall festgestellt. „Auf den ersten Blick war das kaum wahrzunehmen, sahen die Balken fast intakt aus“, so Markus Trupp von der Unterwellenborner Tischlerei Weltrich. Doch beim Herausstrennen der Balken sei das ganze Ausmaß deutlich geworden: Besonders an der „Wetterseite“ des Turmes hatte offensichtlich Feuchtigkeit dafür gesorgt, dass sich der Schwamm ausbreitete und nicht nur der Gesimsbalken vom holzerstörenden Pilz betroffen war.

Markus Trupp und Stefan Kluge von der Tischlerei Weltrich arbeiten seit Kurzem in luftiger Höhe von zehn bis zwölf Metern im offenen, gestützten Gebälk des Turmes und ersetzen die schadhafte Balken. Die Kirchengemeinde hofft, dass tatsächlich nur eine Etage betroffen ist, kommen jetzt schon Mehrkosten von geschätzten an die 50 000 Euro auf sie zu. Zudem verlangt das neue Gebälk eine neue Lösung für den Uhraufzug ... Die Kirmes, die morgen

beginnt, wollen sich Kirchengemeinde und Musikverein als Veranstalter nicht verderben lassen.

ef

250. Oelzer Kirmes

■ Freitag, 2. August:

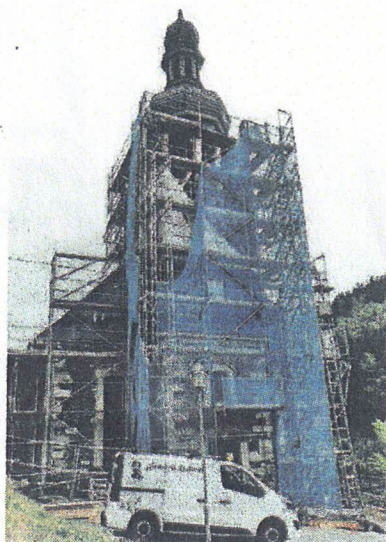
19 Uhr Bieranstich im Festzelt durch den Bürgermeister;
19.30 Uhr Kirmesanblasen mit dem Musikverein Oelze; Ehrung verdienstvoller Vereinsmitglieder;
21 Uhr Musik mit ANT.

■ Samstag, 3. August:

ab 8.30 Uhr traditionelle Kirmes-
ständchen im Ort;
15 Uhr Kinderprogramm, Programm mit der Kita „Zwergenparadies“;
20 Uhr Partymusik mit „Die Tutti“;
Showtänze des KVO.

■ Sonntag, 4. August 2019:

10 Uhr Frühschoppen im Festzelt;
13 Uhr Festgottesdienst mit Bläsern in der Bergkirche;
15 Uhr Kermis-Konzert mit dem Musikverein und dem JUXX-Club.
Im Pfarrhaus ist eine Ausstellung „250 Jahre Bergkirche“ zu sehen.



Der Kirchturm ist momentan das Sorgenkind der Oelzer Kirchengemeinde.

S

Vort